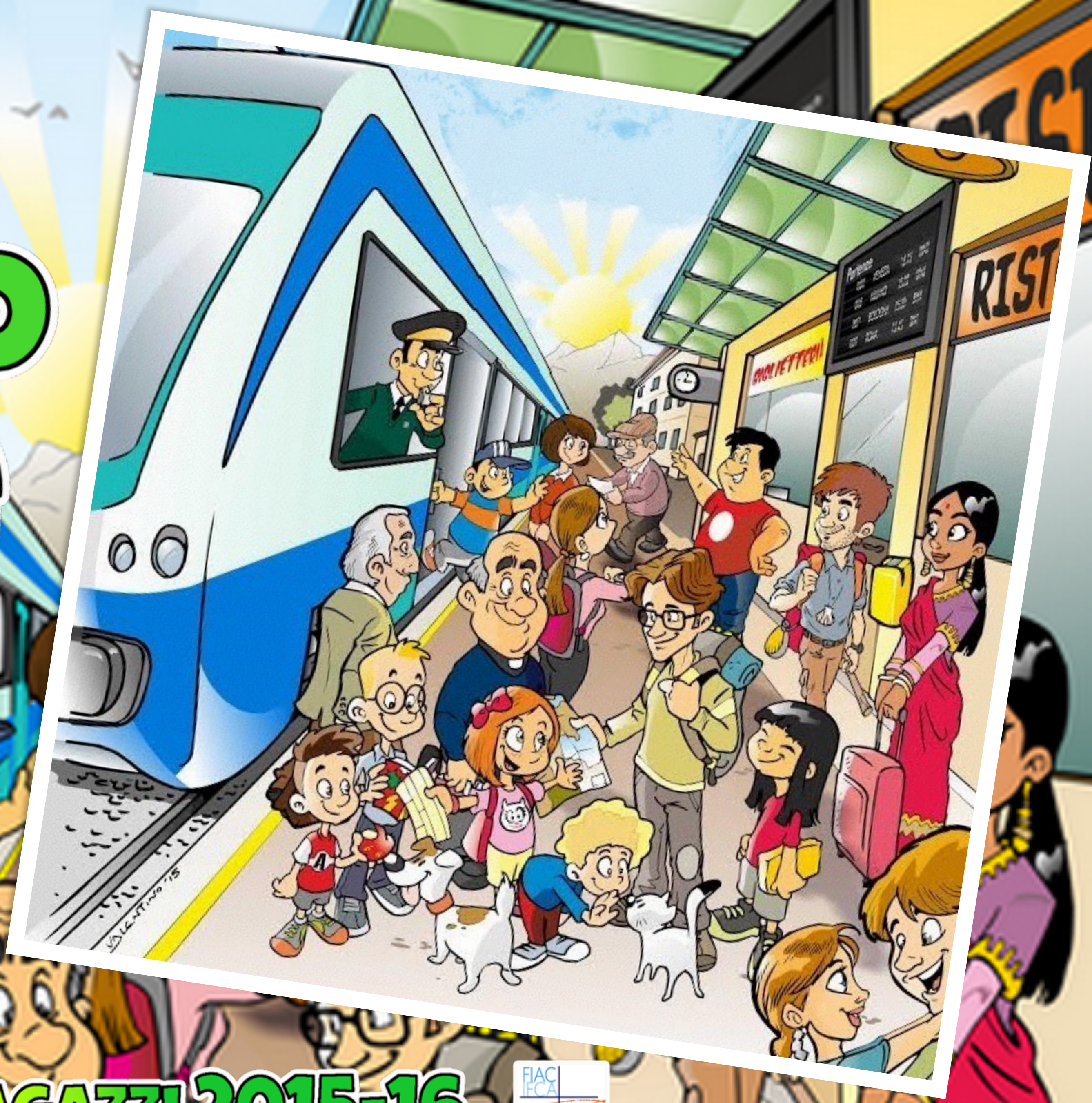


VIAGGIANDO verso... Te



AZIONE CATTOLICA DEI RAGAZZI 2015-16



LINEE UNITARIE/1

«Uscì a seminare»



Un'immagine che riprende in modo sintetico i tre verbi che ci sono stati consegnati da Papa Francesco il 3 maggio: «rimanere con Gesù», «andare per le strade», «gioire ed esultare sempre nel Signore».

Tre verbi che non vanno considerati come tre passaggi distinti tra loro in sequenza, ma come tre chiamate a cui rispondere simultaneamente, come tre aspetti di un unico cammino, capace di portarci ad essere sempre più «discepoli missionari».

(EG 121)

Vogliamo continuare ad avere lo stesso sogno della Chiesa, lo stesso progetto, la stessa missione, riscoprendone insieme i tempi, ripercorrendone la scelte, rinnovandone le motivazioni più profonde e significative.

LINEE UNITARIE/2

«Andare per le strade»

Egli invia il suo Spirito
nei nostri cuori
per farci suoi figli,
per trasformarci
e per renderci capaci
di rispondere con la nostra vita
al suo amore.
(EG 112)



Vogliamo raccontare la bellezza di essere figli amati da Dio e la gioia di godere della sua compagnia. In particolare, queste sono condivise nella famiglia e nella comunità parrocchiale, dove facciamo esperienza di legami autentici e di cammino comunitario, provando a sostenerci nelle gioie e nelle fatiche di ogni giorno

LINEE UNITARIE/3

«Si alzò e andò in fretta»

GESU' VA LORO INCONTRO

Nelle situazioni più complicate e pesanti della missione, Gesù non lascia mai soli i suoi discepoli e interviene incoraggiandoli.

Tuttavia, la durezza di cuore, impedisce il riconoscimento di Gesù e di vivere da discepoli in modo coerente.

«
cambiare il nostro cuore e pronunciare ancora sulla nostra vita parole di fiducia e di speranza.»



LINEE UNITARIE/4

In sintesi

II Anno	AMBITO	ATTENZIONE EDUCATIVA	IMPEGNO	RIFERIMENTO AL CONCILIO	TESTIMONE
Andare	Città	Parlare con la vita	Missione	LG - GS e AA (I campi dell'apostolato, richiamo all'indole secolare)	Alberto Marvelli



ANNO DELLA NOVITÀ
*Iniziazione al
Mistero di Gesù Cristo*

LUCA
(1,39-56)
La visitazione

**IL VIAGGIO
IN TRENO**

**DOMANDA DI VITA
AUTENTICITÀ-ORIGINALITÀ**
È nuovo?

IL VANGELO DI LUCA

Il brano biblico ci apre lo sguardo verso lo **STILE DI MARIA**, donna aperta alla novità. Lo stile di Maria ci insegna molto sul viaggio, sulle domande che ci inducono a partire e sulle risposte che attraverso di esso possiamo trovare.

come ANDARE... Lo stile dell'annuncio

L'irruenza rivoluzionaria con cui Dio entra nella vita di Maria muove in lei il desiderio di andare: «Si alzò e andò in fretta». Maria ha due “motivi” di gioia che la spingono ad andare: condividere con una persona cara che sarà madre dell'Altissimo e l'andare verso chi ha ricevuto un dono inaspettato, la nascita di Giovanni. Ognuno è invitato a far proprio lo slancio missionario di Maria.

CHI ANNUNCIARE... Il frutto di un incontro

Quando Maria giunge da Elisabetta, le donne si accolgono riconoscendo la vocazione a cui sono state chiamate. Nell'incontro avviene lo scambio dei doni. L'incontro tra le due donne evidenzia il carattere missionario che deve contraddistinguere l'opera evangelizzatrice di ciascun credente, perché è ciò che sentiamo dentro che fa risplendere la vita e la rende capace, come quella di Maria, di trasmettere la luminosità di Gesù

ANNO DELLA NOVITÀ

Iniziazione al
Mistero di Gesù Cristo

COLUI CHE FA NUOVE TUTTE LE COSE

Nell'anno in cui il cammino della Chiesa è scandito dalla buona notizia raccontata dal Vangelo di Luca (anno C), l'itinerario formativo dell'Acr si propone di iniziare bambini e ragazzi al mistero di Gesù Cristo, assumendo come prospettiva sintetica la categoria della novità.

Iniziare al mistero di Gesù Cristo significa allora accompagnare i ragazzi a scoprire la grande novità che è rappresentata dalla persona di **Gesù**, **favorire questo incontro** che ci fa "sussultare" così come Giovanni nel grembo di Elisabetta.

La salvezza, che si è rivelata in una piccola casa di Nazaret giunge fino ai confini del mondo per compiere la grande missione: raggiungere l'uomo di ogni tempo per fare della sua vita una "cosa nuova".

**DOMANDA DI VITA
AUTENTICITÀ-ORIGINALITÀ**
È nuovo?

È NUOVO?... è la domanda di originalità che bambini e ragazzi pensano in quei momenti in cui si sentono davvero soddisfatti per qualcosa che hanno realizzato con le loro mani, con il loro impegno.

In questi momenti, si sentono davvero “originali”, fieri di essere loro stessi e non qualcun altro, si sentono “autentici” perché quello che stanno vivendo appartiene proprio a loro, solo a loro.

È NUOVO?... è la domanda che gli viene in mente quando sono grati per qualcosa che hanno ricevuto da persone che li amano profondamente e in maniera unica.

È NUOVO?... è una domanda accompagnata da entusiasmo e curiosità per qualcosa che li attrae; altre volte è espressa con tono annoiato, che prende più la piega del «di nuovo?», come di chi non si aspetta nulla di bello dalla propria giornata, ritmata da tanti impegni sempre uguali a se stessi.

I ragazzi cercano la novità perché li stimola, li incuriosisce e in questo modo li aiuta a crescere: imparare a usare un nuovo gioco, conoscere nuove persone, visitare posti diversi.

**LA NOVITÀ LI SPINGE A CAMMINARE, A METTERSI IN MARCIA E A USCIRE DAGLI SCHEMI,
PER POTER SCORGERE LA BELLEZZA E LA FORZA CHE SI CELA IN CIASCUNO**

IL VIAGGIO IN TRENO

L'idea che fa da sfondo alla proposta formativa di quest'anno è quella del viaggio da affrontare attraverso un mezzo di trasporto bello e affascinante: **IL TRENO!**

Anche per i più piccoli il desiderio di viaggiare è forte: sognano posti sconosciuti, magari immaginari. Sognano di evadere, di «cambiare aria» alla scoperta del mondo, di persone affascinanti e avventure incredibili.

Ci sono tanti tipi di viaggi e di viaggiatori:

- C'è chi viaggia per **TURISMO**, con il desiderio di visitare luoghi di cui ha sentito parlare ma che non sentirà "suoi" finché non li avrà toccati con mano;
- Ci sono i **PENDOLARI**, che vivono la routine del Viaggio senza saperci vedere nulla di straordinario;
- Ci sono poi i **PELLEGRINI**, persone dirette verso una destinazione fisica ma, soprattutto, interiore e spirituale;
- C'è anche chi fa del viaggio la propria scelta di vita e individua nel cammino la sua stessa casa come ad esempio le popolazioni **NOMADI**;
- C'è infine un'ultima categoria di viaggiatori, costituita da coloro che per necessità devono abbandonare la propria casa, le persone che amano, senza sapere se mai faranno ritorno. Sono gli **IMMIGRATI**, le persone che intraprendono viaggi verso una speranza che non sempre si trasforma in concretezza.

VIAGGIANDO VERSO...Te

Stiamo **VIAGGIANDO VERSO...**

Forse alla ricerca di qualcosa, forse pieni di desideri e di attese o magari inconsapevolmente. Ma siamo in cammino verso qualcosa che va scoperto, qualcosa di nuovo, che ci rivelerà molto su noi stessi.

VIAGGIANDO VERSO... una meta che sia scelta da ciascuno di loro, senza forzature e condizionamenti. Ogni ragazzo possa sentirsi libero di sognare sostenuto da una comunità che non lo frena, anzi, lo esorta a “prendere il volo”.

VIAGGIANDO VERSO... una Chiesa che si mette in moto e viene intesa come “stazione di partenza”, che invoglia le persone ad “andare”, a uscire verso il mondo.

VIAGGIANDO VERSO... te, luogo o persona che incontro nel mio tragitto, che hai bisogno di essere accolto e amato, “abitato” dal mio cuore e che, grazie a questo, mi riveli chi sono.

VIAGGIANDO VERSO... te, bambino o ragazzo dell’Acr, che a volte senti il bisogno che qualcuno “ti venga incontro”, ti ascolti e assecondi il tuo bisogno di fare esperienze, di incontrare persone nuove, di crescere.

VIAGGIANDO VERSO... Te, Signore, che ti riveli nelle piccole cose di ogni giorno, nelle grandi cose della natura e della storia, nelle persone più umili e in quelle che ci fanno star bene.

**VIAGGIANDO VERSO... Te, sono Le PAROLE CHE GESÙ STESSO
DICE A CIASCUNO DI NOI, PICCOLI O GRANDI.**

VIAGGIANDO VERSO... Te

Prima Fase

SI PARTE!!!

La stazione di
partenza

Seconda Fase

IN CARROZZA!!!

Il Viaggio

Terza Fase

SI SCENDE!!!

L'arrivo

Quarta Fase

IL RITORNO!!!

La mia Città

Prima Fase

SI PARTE!!!

La stazione di
partenza

LC 1, 39

ATTEGGIAMENTO: DISCERNIMENTO

Nella
inizi, che a volte accolgono con entusiasmo e altre con il disagio di ricominciare e desiderio di evadere. Proprio in queste realtà possono intraprendere un viaggio che le rivela belle e nuove, scegliendo di “alzarsi”, come ha fatto Maria per recarsi dalla cugina Elisabetta.

I ragazzi decidono di camminare insieme al gruppo e alla comunità, di essere parte integrante degli ambienti in cui vivono prendendo l’iniziativa.

Nel
sulla loro voglia di vivere nuove esperienze, esplorare nuove persone...mettersi in viaggio!

Si accorgono che l’Acr e l’esperienza di Chiesa che stanno vivendo è una “STAZIONE DI PARTENZA”, dove tante persone diverse si incontrano con la gioia e l’entusiasmo di iniziare un nuovo viaggio.

Nel
partenza ha tempi che non dipendono dalla loro volontà. Il Signore chiama in un giorno preciso, in un tempo favorevole, e spetta a ciascuno riconoscerlo ed essere pronti a partire.

Essere cristiani e riconoscere il dono del Battesimo ricevuto, significa “alzarsi e andare in fretta” verso qualcuno, non rimandare, non perdere il treno!

PICCOLISSIMI: IO E IL VIAGGIO - IO E IL GRUPPO - IO E IL NATALE

ATTEGGIAMENTO: STUPORE

Seconda Fase

IN CARROZZA!!!

Il Viaggio

LC 1, 44-46

Nella **SECONDA FASE** i bambini e i ragazzi intraprendono il loro viaggio e constatano con meraviglia la bellezza delle persone che incontrano nel loro cammino, scoprendo l'originalità e la ricchezza di ognuno. Il mettersi in cammino significa anche dare spazio alla condivisione e al confronto per scoprire le potenzialità e la bellezza di chi ci è accanto. Nel **MESE DELLA PACE**, i ragazzi incontrano i tanti viaggiatori che sul treno salgono e scendono condividendo con loro un tratto di strada. Scoprono che ognuno di loro ha una motivazione diversa che li ha spinti a partire. C'è chi decide di fare un viaggio di piacere, c'è chi è in ricerca di se stesso, chi viaggia per necessità lavorative; c'è invece chi intraprende un viaggio di salvezza per trovare una terra di pace. Nel **SECONDO TEMPO DI CATECHESI** i ragazzi scoprono che gli impegni, le relazioni e le esperienze che vivono sono dei veri e propri viaggi che li conducono verso una meta: la conoscenza di cose e persone, la conquista di nuove capacità che ci fanno "sussultare" di gioia. Riconoscono in queste conquiste la generosità di Dio, la sua misericordia, manifestazione del suo amore.

PICCOLISSIMI: IO E DIO- IO E LA PREGHIERA

ATTEGGIAMENTO: RESPONSABILITA'

Terza Fase
SI SCENDE!!!

L'arrivo

LC 1, 46-47

Nella **TERZA FASE** i bambini e i ragazzi raggiungono la loro **destinazione**. Ora è il tempo di **iniziare** un'altra avventura scoprire nuovi luoghi e incontrare nuove persone, facendo memoria dell'esperienza vissuta. La stazione di arrivo è il luogo di saluto dei compagni con i quali si è condiviso un cammino e nello stesso tempo è il luogo di **incontro** degli amici che aspettano di accoglierli.

Nel **TERZO TEMPO DI CATECHESI** i bambini e i ragazzi **muniti di guida e mappa**, iniziano a scoprire i posti segnati nel loro percorso alla ricerca dei luoghi, degli scorci più belli, dei punti panoramici mozzafiato. Nella ricerca scoprono che la vera meta del loro viaggio compare ai loro occhi all'improvviso, nel luogo meno aspettato, magari non segnalato da nessuna guida.

Nel **MESE DEGLI INCONTRI** i bambini e i ragazzi dopo aver scoperto qual è l'essenza del loro viaggiare, hanno il compito di pensare al mondo, coinvolgere quanti ancora sono in cammino e in ricerca di scoprire la cosa bella che invece ha dato senso alla loro esperienza. Può essere l'occasione, sostenuti dalla comunità parrocchiale, di **coinvolgere i cittadini del proprio paese in un luogo dimenticato, nascosto ma che è parte della storia passata, presente** – perché ancora oggi è possibile vederla - e futura grazie all'impegno di tutti nel tramandarla agli altri.

PICCOLISSIMI: IO E LA PASQUA

ATTEGGIAMENTO: GENEROSITA'

Quarta Fase

IL RITORNO!!!

La mia Città

LC 1,56

In questa ritornano a casa per raccontare il loro viaggio, la gioia di aver fatto emergere la propria originalità aiutati dal confronto con gli amici, con gli adulti e con Gesù.

Nel scuola, centri estivi e grest, si confrontano con chi ha vissuto il proprio cammino alla scoperta della novità bella di ognuno, guidati dalla figura di Maria che ha lasciato che questa novità entrasse in lei e cambiasse la sua vita per fare cose grandi.

«In quei giorni», cioè nel luogo e nel tempo della quotidianità di ciascuno: in casa, a scuola, in parrocchia, in vacanza.

Il fatto con il Signore, un appuntamento “ordinario” che ha sempre qualcosa di nuovo da regalare. All'interno della celebrazione eucaristica scoprono il significato del “tornare” a casa, dall'incontro con Cristo nella Parola e nell'Eucaristia.

PICCOLISSIMI: IO E IL CREATO



AZIONE CATTOLICA DEI RAGAZZI

Itinerario per l'educazione
liturgica per i bambini
e ragazzi 6-11 anni

NOVUS TRAIN

NOVUS TRAIN

ITINERARIO PER L'EDUCAZIONE LITURGICA
DEI BAMBINI E RAGAZZI DI 6/11 ANNI

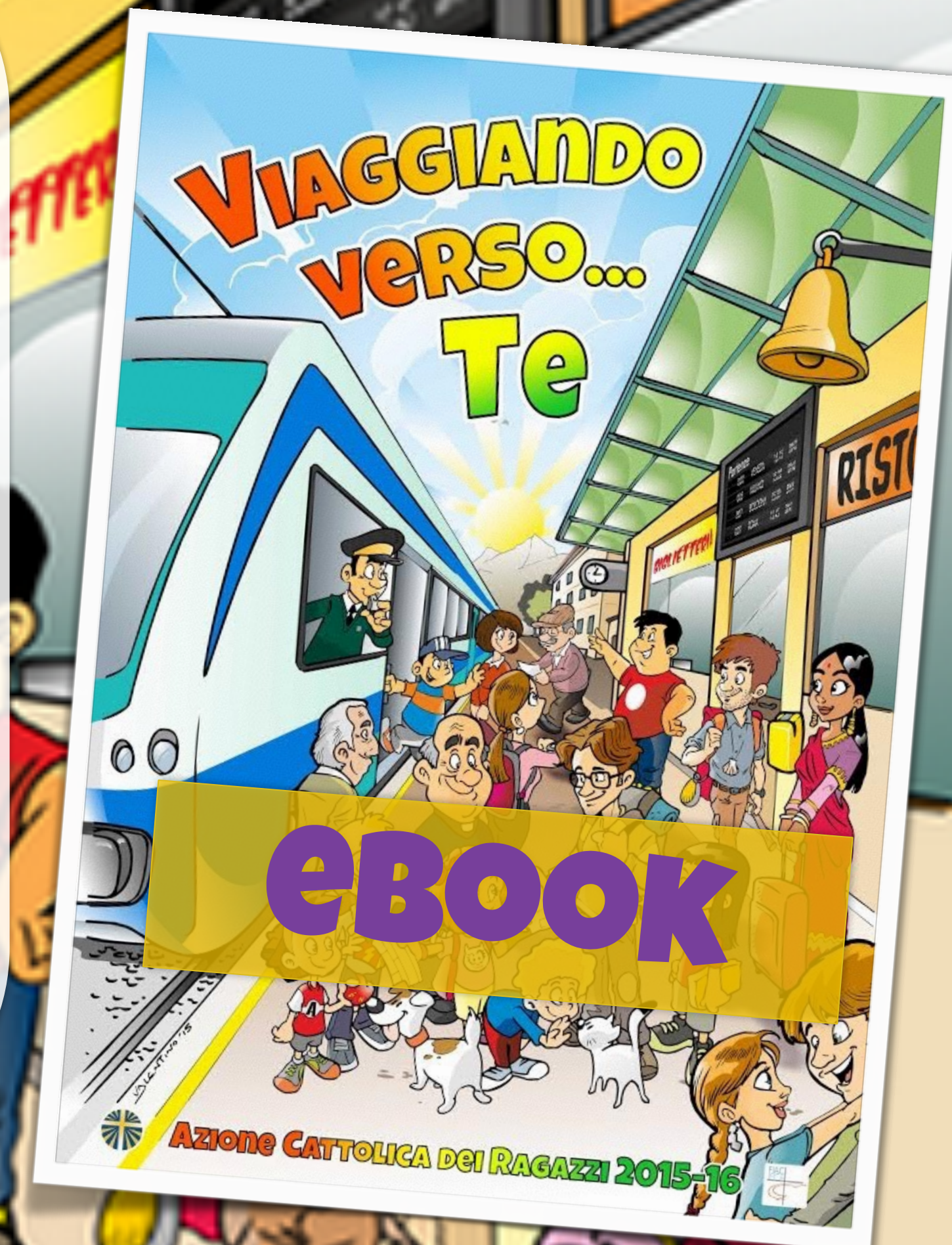
scaricalo da acr.azionecattolica.it area

CAMMINO DELL'ANNO

VIAGGIANDO VERSO... Te

LA STORIA

Avete presente una stazione ferroviaria affollata in una calda mattina pronte a partire **indiana** la meta che sognano da anni **bambino di nove anni** sta risalendo l'Italia per tornare fino a due anni prima, per realizzare un proposito convinto, cambierà il suo futuro. Sono questi gli ingredienti della storia che ci accompagnerà quest'anno: cui ciascuno dei protagonisti scoprirà realtà e persone nuove che arricchiranno la sua vita e la sua storia.



scaricalo da acr.azionecattolica.it area CAMMINO DELL'ANNO

LA PROPOSTA FORMATIVA



LE GUIDE
D'ARCO



PER
L'EDUCATORE



PER LE
FAMIGLIE



LA REGOLA DI
VITA

SHEMÀ
Itinerari di
Spiritualità

**AVVENTO E
QUARESIMA**
I sussidi personali

ANDATA E RITORNO
Il viaggio di Giuseppe
verso i suoi fratelli
Il campo scuola

**LA GIOSTRA,
FOGLIE
E RAGAZZI**
La stampa
associativa

LE GUIDE D'ARCO/1

PRIMA PARTE

- **RIFERIMENTI ALLE FONTI** (Progetto Formativo, Sentieri di Speranza, Documenti conciliari, Rinnovamento della catechesi, documenti pastorali...)
- **IL PERCHE', il COME, il METODO e il CAMMINO 2015/2016**

SECONDA PARTE

- SEI SCHEDE
- LECTIO DELL'ICONA
- ITINERARIO LITURGICO



SECONDA PARTE

- QUATTRO FASI (Carità, Catechesi e Liturgia)
- BOX (adesione, settimane...)



SECONDA PARTE

- QUATTRO FASI IN MODULI
- BOX (adesione, settimane...)
- ITINERARIO LITURGICO



LE GUIDE D'ARCO/2

La STAMPA ASSOCIATIVA è lo strumento con cui l'associazione vuole mettere in rete le esperienze di tutti i bambini e ragazzi d'Italia. Insieme alle riviste, in occasione dell'Avvento e della Quaresima, i ragazzi ricevono i Sussidi personali di preghiera, con cui singolarmente e in gruppo si preparano a vivere i tempi forti dell'anno liturgico.

Ogni educatore (o ogni Gruppo educatori) può ricevere in abbonamento questi strumenti grazie ad alcune **promozioni a lui riservate**, e sfruttare così al meglio le grandi opportunità che le riviste offrono!



Accedi alle promozioni usando il QR Code in questa pagina oppure scrivi ad abbonamenti@editriceave.it per ricevere il link di accesso.



3-6 anni



7-10 anni



11-13 anni



14 anni

WORK IN PROGRESS



WORK IN PROGRESS è uno strumento pensato per accompagnare i catechisti e gli educatori nella formazione personale e nel servizio educativo.

Contiene approfondimenti sulla vita dei ragazzi, contributi per lasciarsi interpellare dalla Parola, spunti per crescere nella spiritualità e per riflettere sul servizio educativo, partendo dall'Evangelii Gaudium.

Il testo offre infine una riflessione sul tema del viaggio, che caratterizza la proposta formativa dell'Acr per i bambini e i ragazzi dai 3 ai 14 anni.

IN FAMIGLIA

Un'agenda per la famiglia scandita dal calendario liturgico.

IL TEMPO...

... DELLA CHIESA: il tempo liturgico

... DELLA CASA: impegni concreti

... DEI GENITORI: Schede d'approfondimento



SHEMA'- ITINERARI DI SPIRITUALITA'



BETANIA LECTIO
BRANO BIBLICO

**SI ALZÒ e ANDÒ
IN FRETTA**
Lc 1,39-56



AL POZZO DI SICAR
RITIRO DI AVVENTO

**MIA FORZA e MIO CANTO
È IL SIGNORE**
Is 12,1-6



TABOR
WEEK END 12/14

**SI ALZÒ e TORNÒ
DA SUO PADRE**
Lc 15,11- 32

scaricali da acr.azionecattolica.it area CAMMINO DELL'ANNO

SUSSIDI PERSONALI

AVVENTO E NATALE

I sussidi personali

NOTIZIA STRAORDINARIA!

A guidare il percorso verso il Natale è proprio l'angelo **Gabriele**, messaggero inviato da Dio per manifestare la sua concreta presenza nel mondo e il suo intervento nella storia umana.

QUARESIMA

I sussidi personali

FA' BUON VIAGGIO

Il personaggio che accompagna il percorso è l'**arcangelo Raffaele**, il cui nome significa «medicina di Dio», cioè guaritore e insieme custode e accompagnatore degli uomini giusti.

IL CAMPO SCUOLA

ANDATA E RITORNO

Il viaggio di Giuseppe
verso i suoi fratelli
Il campo scuola

La vita travagliata e avventurosa del figlio prediletto di Giacobbe che, attraverso la sua interpretazione dei sogni riuscì a comprendere il volere di Dio e ad essere strumento nelle sue mani.



VIAGGIANDO verso... Te



AZIONE CATTOLICA DEI RAGAZZI 2015-16

